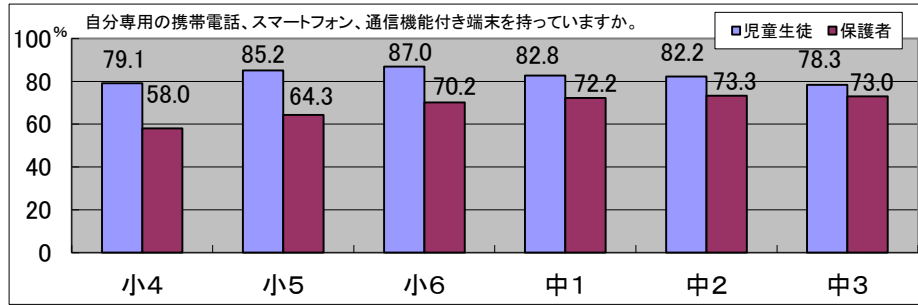


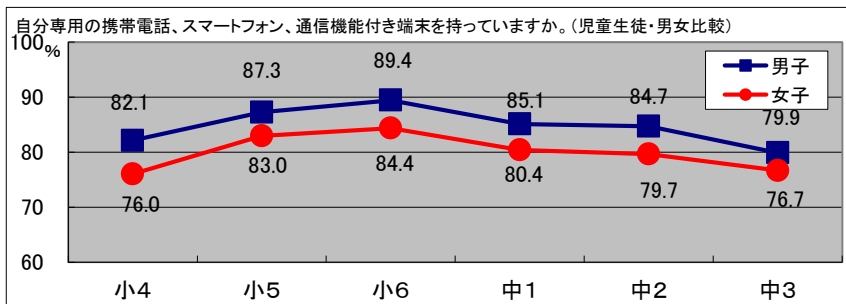
携帯電話についての質問

児童生徒 設問1-(1)あなたは自分専用の携帯電話、スマートフォン、通信機能付き端末を持っていますか。(児童生徒回答)  
保護者 設問1-(1)お子さんは自分専用の携帯電話、スマートフォン、通信機能付き端末を持っていますか。(保護者回答)

設問1-(1) (%)			秋田県
学年	児童生徒	保護者	
小4	79.1	58.0	
小5	85.2	64.3	
小6	87.0	70.2	
中1	82.8	72.2	
中2	82.2	73.3	
中3	78.3	73.0	
平均	82.4	68.7	

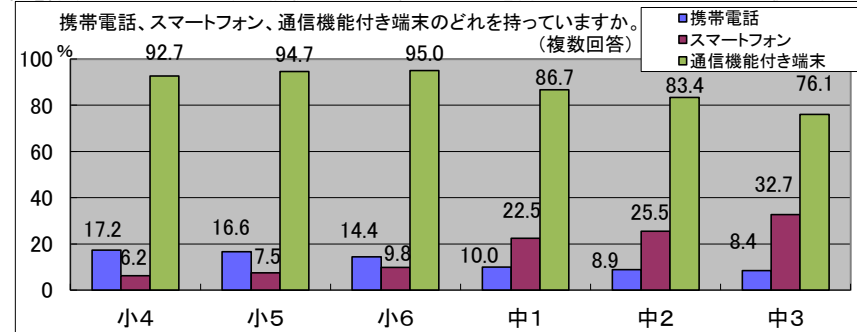


設問1-(1) (%)				秋田県
学年	男子	女子	平均	
小4	82.1	76.0	79.1	
小5	87.3	83.0	85.2	
小6	89.4	84.4	87.0	
中1	85.1	80.4	82.8	
中2	84.7	79.7	82.2	
中3	79.9	76.7	78.3	
平均	84.7	80.0	82.4	



児童生徒 設問1-(2) 携帯電話、スマートフォン、通信機能付き端末のどれを持っていますか。(児童生徒回答)

設問1-(2) (%)			
学年	携帯電話	スマートフォン	通信機能付き端末
小4	17.2	6.2	92.7
小5	16.6	7.5	94.7
小6	14.4	9.8	95.0
中1	10.0	22.5	86.7
中2	8.9	25.5	83.4
中3	8.4	32.7	76.1
平均	12.5	17.5	88.1

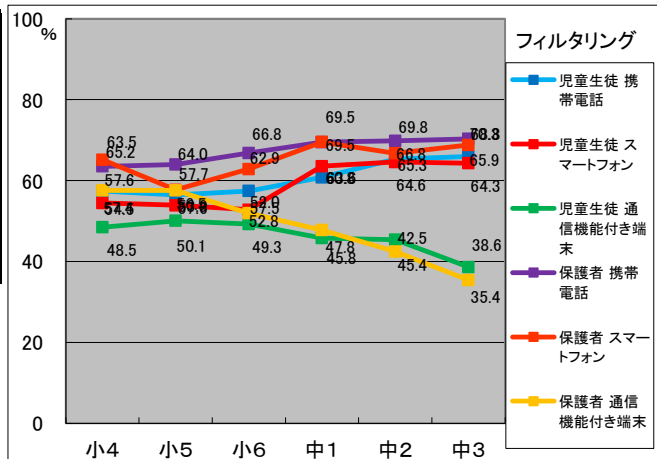


概要

- ・子どもの持つゲーム機器に通信機能が付いていることを知らない保護者がいる可能性が大きい。
- ・携帯電話、スマートフォン、通信機能付き端末の所持率は、小学生83.8%、中学生81.1%、小・中学生全体で82.4%となっている。
- ・スマートフォンの所持率は、学年が上がるごとに増加している。

児童生徒 設問1-(3)フィルタリング機能を利用していますか。  
保護者 設問1-(3)お子さんの携帯電話等にフィルタリングを利用していますか。

設問1-(3) (%)							秋田県
学年	児童生徒			保護者			
	携帯電話	スマートフォン	通信機能付き端末	携帯電話	スマートフォン	通信機能付き端末	
小4	57.4	54.5	48.5	63.5	65.2	57.6	
小5	56.5	53.9	50.1	64.0	57.7	57.6	
小6	57.5	52.8	49.3	66.8	62.9	52.0	
中1	60.8	63.6	45.8	69.5	69.5	47.8	
中2	65.3	64.6	45.4	69.8	66.8	42.5	
中3	65.9	64.3	38.6	70.3	68.8	35.4	
平均	59.6	61.8	46.6	66.7	67.1	48.8	

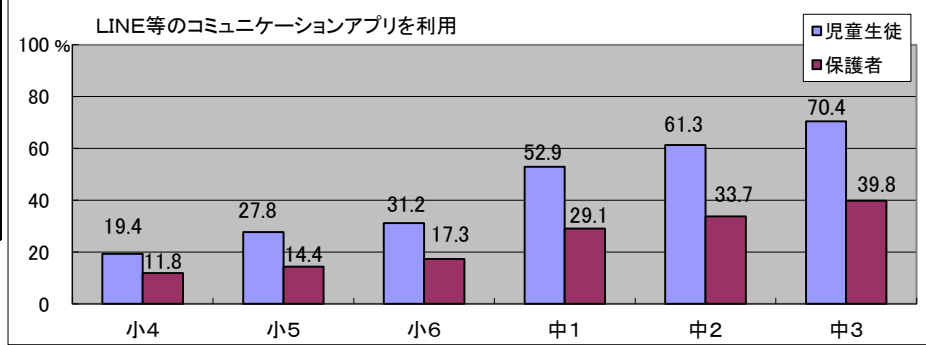


概要

- ・フィルタリングの利用率は、携帯電話が小学生57.1%、中学生63.9%、スマートフォンが小学生53.5%、中学生が64.2%、通信機能付き端末が小学生49.3%、中学生43.5%である。

児童生徒 設問1-(4)LINE等のコミュニケーションアプリを利用していますか。  
 保護者 設問1-(4)お子さんはLINE等のコミュニケーションアプリを利用していますか。

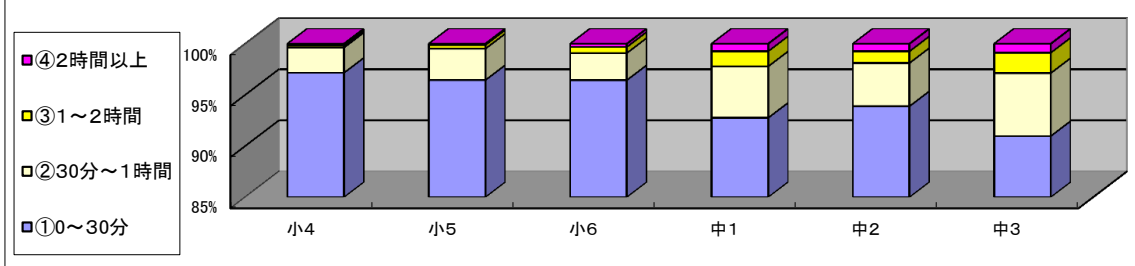
設問1-(4) (%)		秋田県	
学年	児童生徒	保護者	
小4	19.4	11.8	
小5	27.8	14.4	
小6	31.2	17.3	
中1	52.9	29.1	
中2	61.3	33.7	
中3	70.4	39.8	
平均	44.3	25.3	



児童生徒 設問1-(5)利用時間(一日平均)はどれくらいですか。

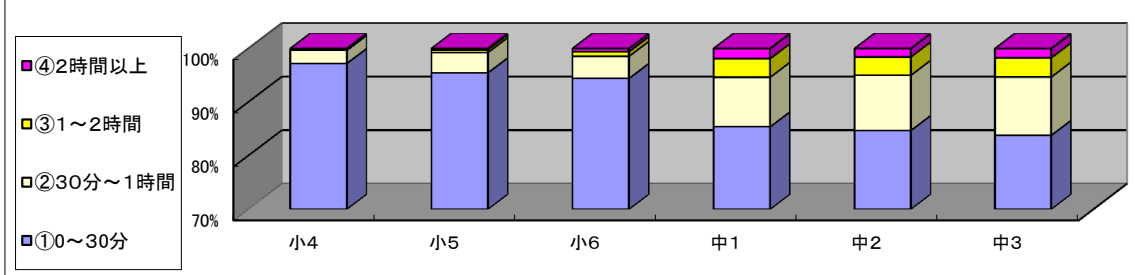
設問1-(5)	利用時間 (%)	秋田県	学年				
			(1)0~30分	(2)30分~1時間	(3)1~2時間	(4)2時間以上	
1-(5)	通話 (%)	秋田県	小4	97.2	2.5	0.2	0.2
			小5	96.5	3.1	0.4	0.1
			小6	96.5	2.6	0.6	0.3
			中1	92.8	5.0	1.5	0.7
			中2	93.9	4.2	1.1	0.7
			中3	91.0	6.2	2.0	0.9
			平均	94.6	3.9	1.0	0.5

利用時間 通話



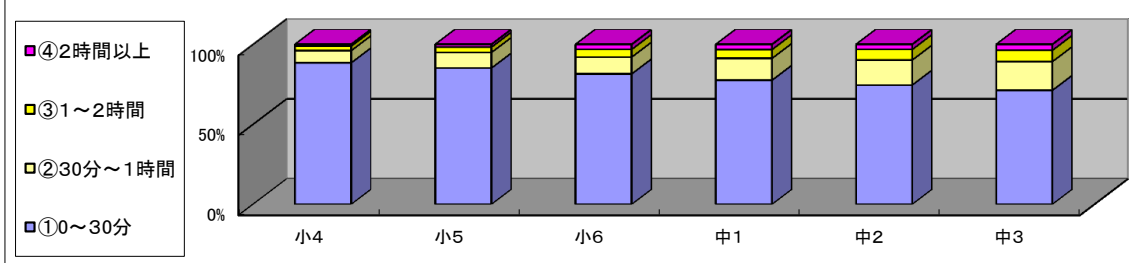
設問1-(5)	利用時間 (%)	秋田県	学年				
			(1)0~30分	(2)30分~1時間	(3)1~2時間	(4)2時間以上	
1-(5)	メール (%)	秋田県	小4	97.2	2.4	0.2	0.1
			小5	95.5	3.8	0.5	0.2
			小6	94.4	4.1	0.9	0.6
			中1	85.4	9.2	3.5	1.9
			中2	84.7	10.3	3.4	1.6
			中3	83.8	10.9	3.6	1.7
			平均	90.1	6.9	2.0	1.0

利用時間 メール



設問1-(5)	利用時間 (%)	秋田県	学年				
			(1)0~30分	(2)30分~1時間	(3)1~2時間	(4)2時間以上	
1-(5)	サイト (%)	秋田県	小4	88.5	7.6	2.8	1.1
			小5	85.3	9.7	3.3	1.7
			小6	81.6	10.5	4.8	3.1
			中1	77.7	13.6	5.5	3.2
			中2	74.6	15.6	6.6	3.1
			中3	71.3	17.9	7.1	3.6
			平均	79.7	12.6	5.1	2.7

利用時間 サイト



設問 1-(5)	利用 時間 アプリ (%)	秋 田 県	学年	①0～30分	②30分～1時間	③1～2時間	④2時間以上
			小4	79.9	11.8	5.1	3.1
小5	72.3	15.6	7.8	4.2			
小6	68.5	17.0	9.4	5.1			
中1	52.4	22.4	16.3	9.0			
中2	45.8	25.7	19.1	9.4			
中3	44.1	28.3	17.6	10.0			
平均	60.1	20.3	12.7	6.9			

利用時間 アプリ

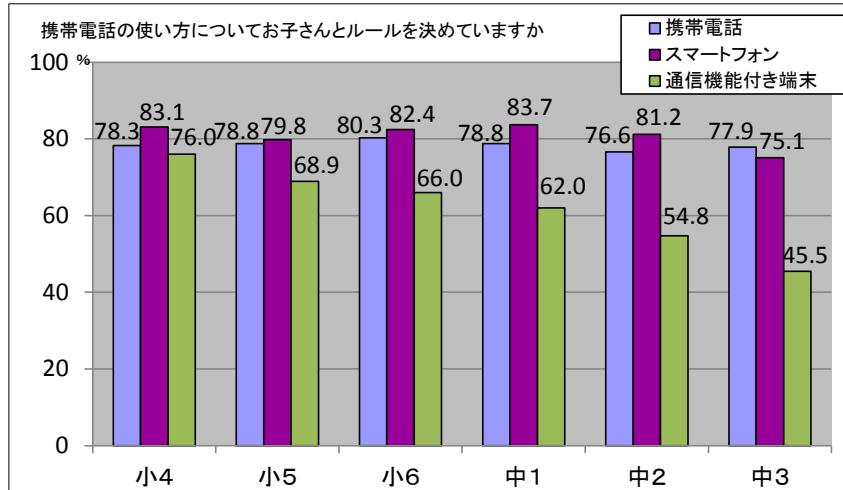


概要

- ・ 通話の利用時間が30分未満の児童生徒が小・中学生全体の9割以上を占める。
- ・ メール、サイト、アプリの利用時間は、学年が上がるごとに増加している。

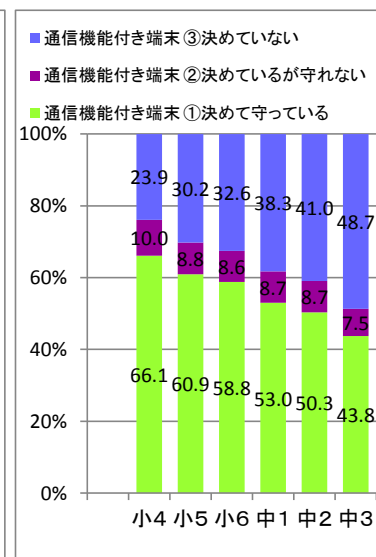
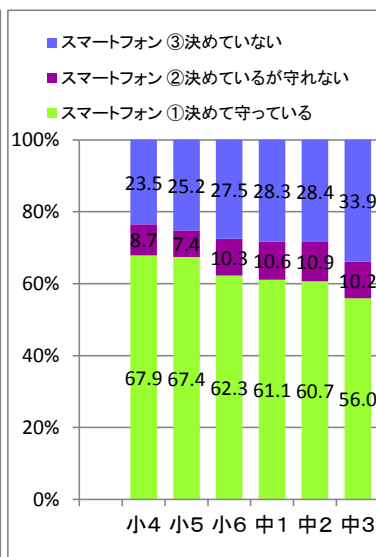
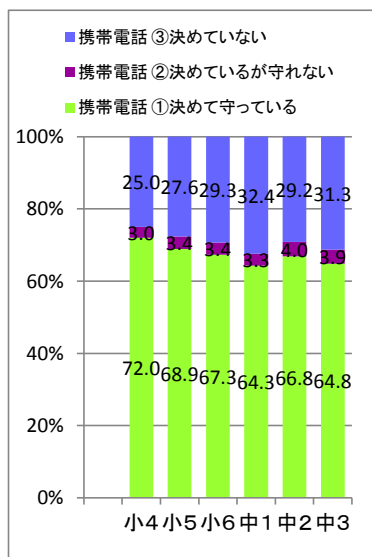
保護者 設問1-(5)携帯電話の使い方についてお子さんとルールを決めていますか。

学年	保護者 設問1-(5) (%) 秋田県		
	携帯電話	スマートフォン	通信機能付き端末
小4	78.3	83.1	76.0
小5	78.8	79.8	68.9
小6	80.3	82.4	66.0
中1	78.8	83.7	62.0
中2	76.6	81.2	54.8
中3	77.9	75.1	45.5
平均	78.6	79.7	60.3



児童生徒 設問1-(6)ルールについて家の人と決めていますか。

秋田県	学年	携帯電話			スマートフォン			通信機能付き端末		
		①決めて守っている	②決めていないが守れている	③決めていない	①決めて守っている	②決めていないが守れている	③決めていない	①決めて守っている	②決めていないが守れている	③決めていない
児童生徒 設問1-(6) 携帯電話の ルールについて 家の人と決めていますか。	小4	72.0	3.0	25.0	67.9	8.7	23.5	66.1	10.0	23.9
	小5	68.9	3.4	27.6	67.4	7.4	25.2	60.9	8.8	30.2
	小6	67.3	3.4	29.3	62.3	10.3	27.5	58.8	8.6	32.6
	中1	64.3	3.3	32.4	61.1	10.6	28.3	53.0	8.7	38.3
	中2	66.8	4.0	29.2	60.7	10.9	28.4	50.3	8.7	41.0
	中3	64.8	3.9	31.3	56.0	10.2	33.9	43.8	7.5	48.7
	平均	67.9	3.4	28.7	60.3	10.2	29.5	55.8	8.8	35.4

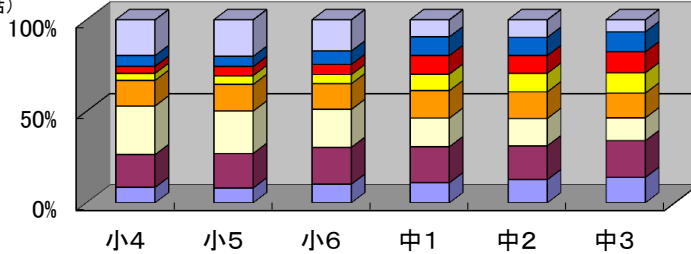


保護者 設問1-(6) (5)で「決めている」と答えた方は、決めている内容について次から選んでください(複数回答可)。

秋田県		携帯電話								
		①料金の上限	②利用時間	③使用場所	④メールの使い方	⑤掲示板に書き込まない	⑥出会い系にアクセスしない	⑦ルール違反時の約束	⑧その他	
保護者設問1-(6)	(%)	小4	13.4	28.3	42.1	22.1	6.1	6.2	9.2	30.8
		小5	13.4	30.9	37.8	23.8	7.9	8.1	9.2	32.5
		小6	16.4	32.3	33.2	22.5	8.0	8.9	11.8	27.2
		中1	24.8	44.6	35.2	33.9	20.4	23.0	23.0	20.9
		中2	29.0	42.3	34.2	33.2	23.2	21.9	23.0	21.7
		中3	35.0	50.4	31.5	34.0	27.9	28.9	27.6	16.4
		平均	20.0	36.3	36.1	26.9	13.5	14.1	15.5	26.3

子どもとのルールの内容(携帯電話)

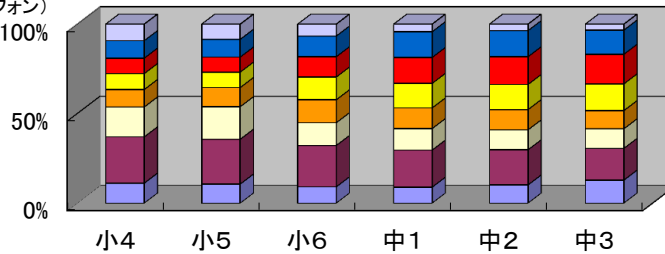
- ⑧その他
- ⑦ルール違反時の約束
- ⑥出会い系にアクセスしない
- ⑤掲示板に書き込まない
- ④メールの使い方
- ③使用場所
- ②利用時間
- ①料金の上限



秋田県		スマートフォン								
		①料金の上限	②利用時間	③使用場所	④メールの使い方	⑤掲示板に書き込まない	⑥出会い系にアクセスしない	⑦ルール違反時の約束	⑧その他	
保護者設問1-(6)	(%)	小4	26.4	60.8	39.2	23.0	20.9	20.3	23.0	21.6
		小5	25.8	60.4	43.8	25.8	20.7	20.3	24.0	20.3
		小6	26.1	66.1	36.3	36.6	36.3	32.4	33.0	18.9
		中1	26.9	62.0	36.0	34.5	41.0	43.4	43.0	12.5
		中2	30.5	58.7	33.3	33.8	42.0	46.3	43.6	10.7
		中3	36.9	50.7	31.3	29.1	42.7	47.3	38.7	9.4
		平均	31.0	57.7	34.4	31.8	39.4	42.3	39.0	12.4

子どもとのルールの内容(スマートフォン)

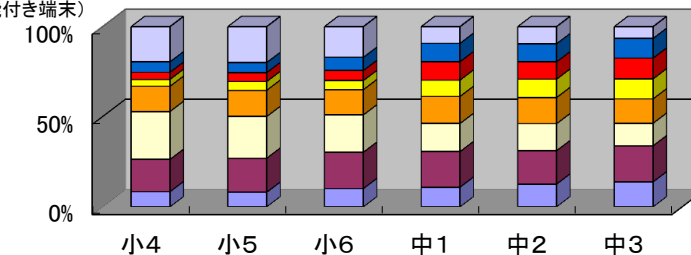
- ⑧その他
- ⑦ルール違反時の約束
- ⑥出会い系にアクセスしない
- ⑤掲示板に書き込まない
- ④メールの使い方
- ③使用場所
- ②利用時間
- ①料金の上限



秋田県		通信機能付き端末								
		①料金の上限	②利用時間	③使用場所	④メールの使い方	⑤掲示板に書き込まない	⑥出会い系にアクセスしない	⑦ルール違反時の約束	⑧その他	
保護者設問1-(6)	(%)	小4	9.6	73.3	30.7	5.6	11.0	7.1	19.1	21.1
		小5	10.3	70.6	29.9	8.7	14.6	11.2	23.9	20.0
		小6	11.4	69.3	28.3	11.3	18.4	15.8	25.7	16.4
		中1	12.1	69.4	29.6	19.8	25.6	25.8	34.7	13.8
		中2	13.1	65.2	29.9	19.6	29.0	30.6	32.4	13.1
		中3	13.8	61.2	27.2	21.8	32.3	33.5	33.0	11.6
		平均	11.7	68.4	29.3	14.3	21.6	20.4	28.1	16.1

子どもとのルールの内容(通信機能付き端末)

- ⑧その他
- ⑦ルール違反時の約束
- ⑥出会い系にアクセスしない
- ⑤掲示板に書き込まない
- ④メールの使い方
- ③使用場所
- ②利用時間
- ①料金の上限



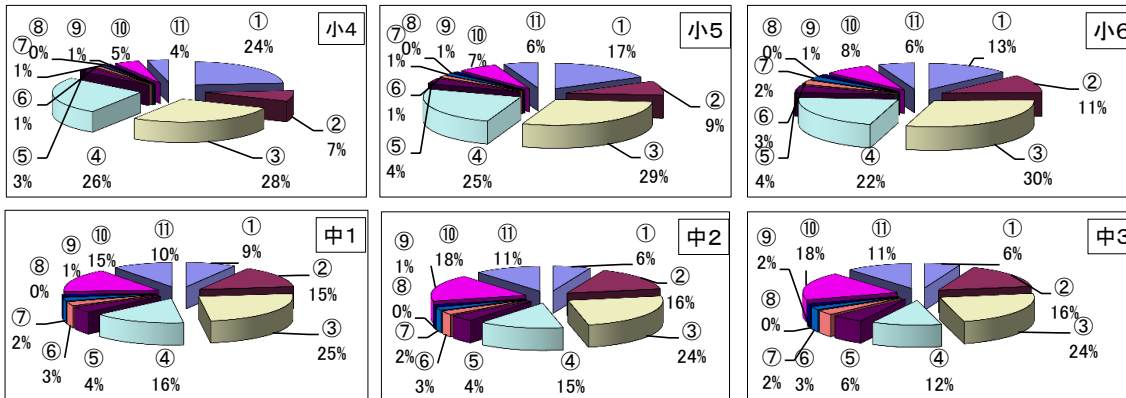
概要

- ・携帯電話の使い方について家の人とルールを決めている割合は、学年が上がるごとに減少する傾向が見られる。
- ・決めているルールの内容として最も多いのは、小・中学生全体で「利用時間」となっている。

# インターネット、メールについての質問(パソコンの利用含む)

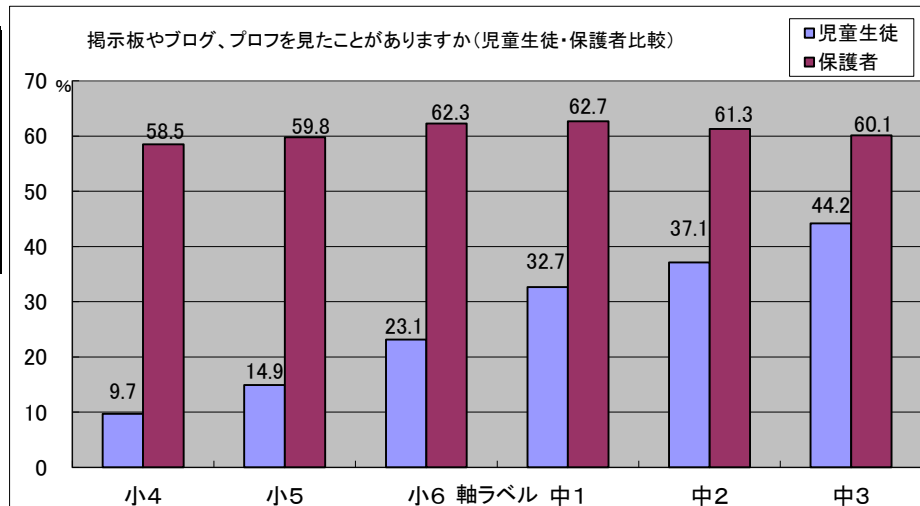
児童生徒 設問2 よく利用しているサイト等は何ですか(複数回答可)。

秋田県		① 利用し ない	② 音楽	③ 写真・画 像・動 画	④ ゲーム	⑤ ショッピ ング	⑥ プロフ ・ ブロ グ	⑦ 掲 示 板	⑧ 出 会 い 系	⑨ コ ミ ュ ニ ケ ー シ ョ ン ア プ リ	⑩ コ ミ ュ ニ ケ ー シ ョ ン ア プ リ	⑪ そ の 他
児童生徒 設問2 よく利用して いるサイトは 何ですか。 (複数回答可)	小4	2507	791	2930	2793	323	107	75	41	62	489	413
	小5	2179	1139	3667	3091	474	179	154	29	129	828	716
	小6	1910	1636	4280	3079	635	375	285	14	199	1096	842
	中1	1494	2554	4338	2749	716	455	402	15	258	2703	1804
	中2	1217	3012	4654	2751	807	485	390	12	248	3342	2157
	中3	1185	3182	4567	2318	1075	604	410	9	322	3588	2216
	計	10492	12314	24436	16781	4030	2205	1716	120	1218	12046	8148

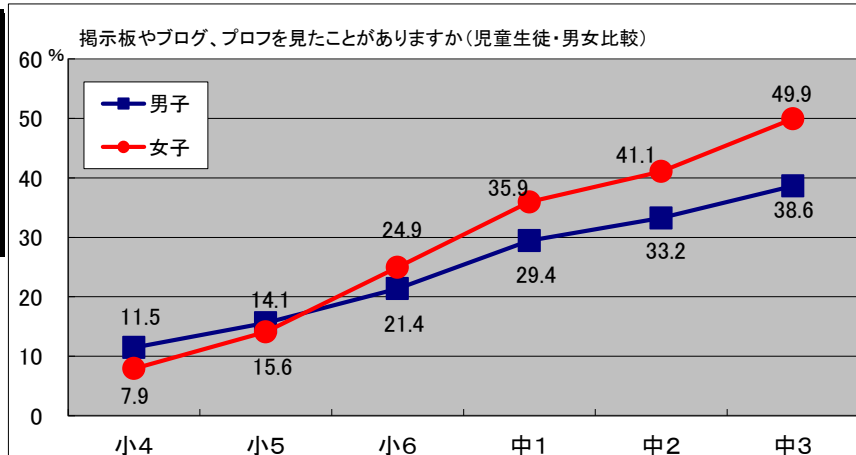


児童生徒 設問3 掲示板やブログ、プロフ等を見たことがありますか。  
保護者 設問2 ご自身は、掲示板やブログ、プロフ等を見たことがありますか。

児童生徒設問3 保護者設問2 (%) 秋田県		
学年	児童生徒	保護者
小4	9.7	58.5
小5	14.9	59.8
小6	23.1	62.3
中1	32.7	62.7
中2	37.1	61.3
中3	44.2	60.1
平均	27.4	60.8



児童生徒設問3 (%) 秋田県			
学年	男子	女子	平均
小4	11.5	7.9	9.7
小5	15.6	14.1	14.9
小6	21.4	24.9	23.1
中1	29.4	35.9	32.7
中2	33.2	41.1	37.1
中3	38.6	49.9	44.2
平均	25.3	29.5	27.4

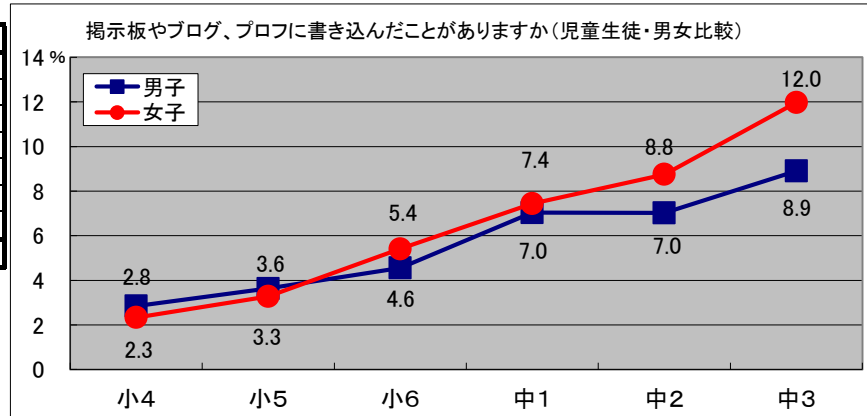


## 概要

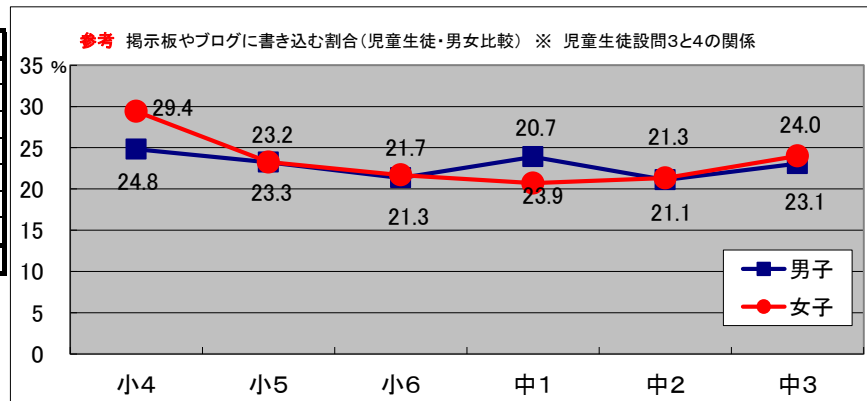
- よく利用しているサイトは、小学生では、「写真・画像・動画サイト」が最も多く、次いで「ゲームサイト」となっている。中学生では、「写真・画像・動画サイト」、次いで「コミュニケーションアプリ」となっている。
- 掲示板やブログ、プロフを見たことがある児童生徒は、小学生16.0%、中学生38.0%、小・中学生全体で27.4%となっている。
- 掲示板やブログ、プロフを見たことがある児童生徒の割合は、小4・小5以外の学年で女子が男子を上回っており、中学3年女子の約5割が見たことがあると回答している。

児童生徒 設問4 掲示板やブログ、プロフ等には書き込んだことがありますか。

児童生徒設問4 (%) 秋田県			
学年	男子	女子	平均
小4	2.8	2.3	2.6
小5	3.6	3.3	3.5
小6	4.6	5.4	5.0
中1	7.0	7.4	7.2
中2	7.0	8.8	7.9
中3	8.9	12.0	10.4
平均	5.7	6.6	6.2

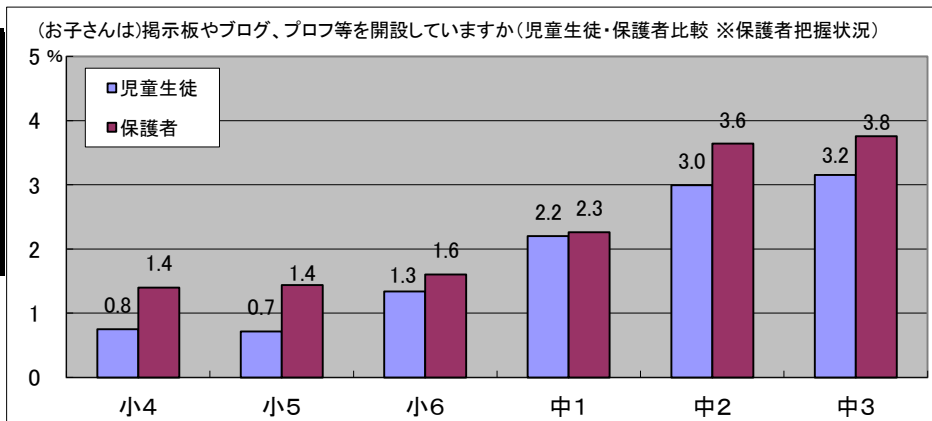


掲示板やブログに書き込む割合 (%) 秋田県			
学年	男子	女子	平均
小4	24.8	29.4	26.7
小5	23.2	23.3	23.2
小6	21.3	21.7	21.5
中1	23.9	20.7	22.1
中2	21.1	21.3	21.2
中3	23.1	24.0	23.6
平均	22.7	22.5	22.6

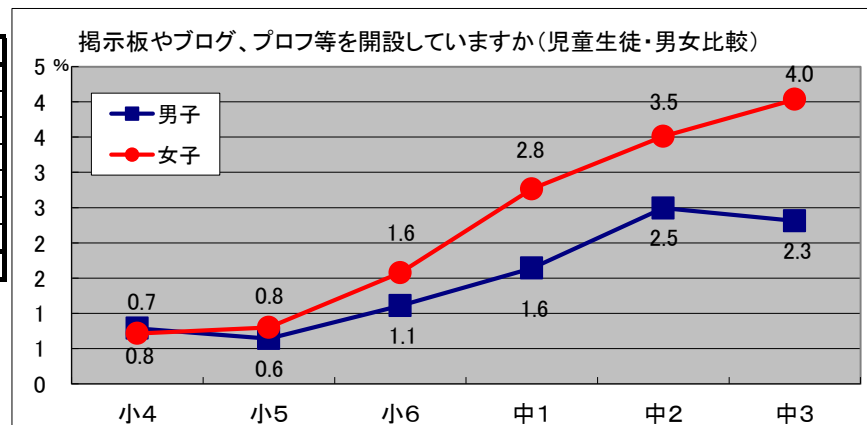


保護者 設問3 おさんは掲示板やブログ、プロフ等を開設していますか。  
児童生徒 設問5 掲示板やブログ、プロフ等を開設して(作っ)ていますか。

児童生徒設問5 保護者設問3 (%) 秋田県		
学年	児童生徒	保護者
小4	0.8	1.4
小5	0.7	1.4
小6	1.3	1.6
中1	2.2	2.3
中2	3.0	3.6
中3	3.2	3.8
平均	1.9	2.4



児童生徒設問5 (%) 秋田県			
学年	男子	女子	平均
小4	0.8	0.7	0.8
小5	0.6	0.8	0.7
小6	1.1	1.6	1.3
中1	1.6	2.8	2.2
中2	2.5	3.5	3.0
中3	2.3	4.0	3.2
平均	1.5	2.3	1.9

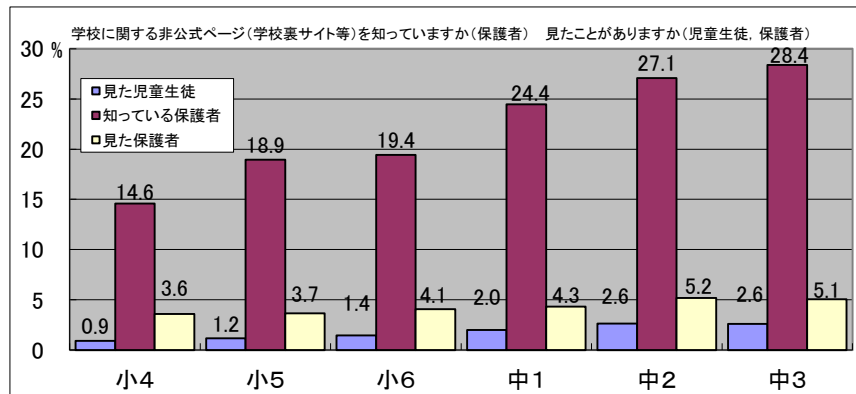


概要

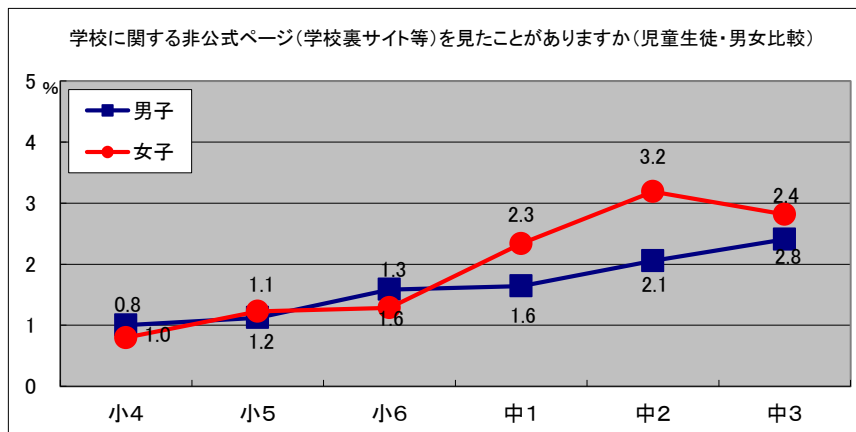
- ・ 掲示板やブログ、プロフに書き込んだことがある児童生徒は、小学生3.7%、中学生8.5%、小・中学生全体で5.7%である。
- ・ 掲示板やブログ、プロフを開設している児童生徒は、小学生0.9%、中学生2.8%で、昨年度に比べて小学生で0.4ポイント、中学生で0.3ポイントの減少である。
- ・ 掲示板やブログ、プロフを開設している児童生徒は、女子の割合が高く、男子の約1.5倍である。

保護者 設問4, 5 学校に関する非公式ページ(学校裏サイト等)を知っていますか。見たことがありますか。  
 児童生徒 設問6 学校に関する非公式ページ(学校裏サイト等)を見たことがありますか。

児童生徒設問6 保護者設問4, 5 (%) 秋田県			
学年	見た児童生徒	知っている保護者	見た保護者
小4	0.9	14.6	3.6
小5	1.2	18.9	3.7
小6	1.4	19.4	4.1
中1	2.0	24.4	4.3
中2	2.6	27.1	5.2
中3	2.6	28.4	5.1
平均	1.8	22.3	4.3

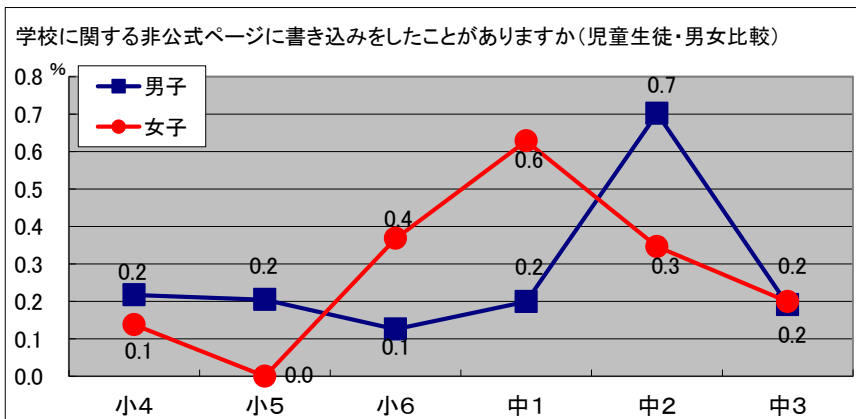


児童生徒設問6 (%) 秋田県			
学年	男子	女子	平均
小4	1.0	0.8	0.9
小5	1.1	1.2	1.2
小6	1.6	1.3	1.4
中1	1.6	2.3	2.0
中2	2.1	3.2	2.6
中3	2.4	2.8	2.6
平均	1.7	2.0	1.8



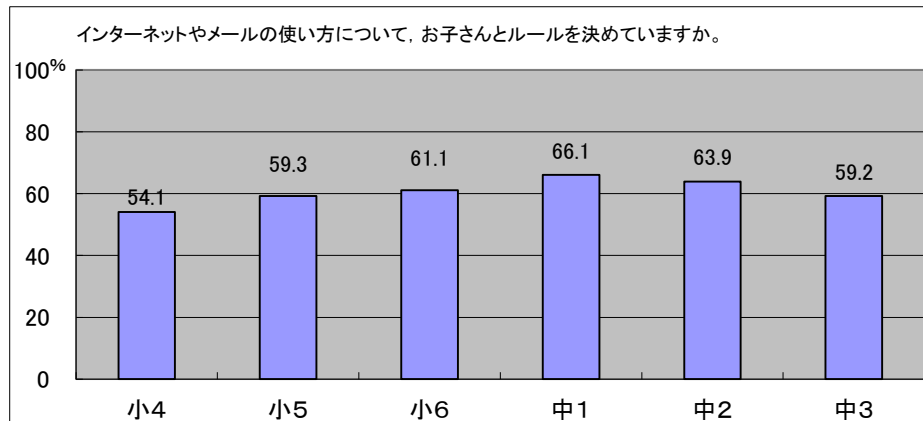
児童生徒 設問7 学校に関する非公式ページに書き込みをしたことがありますか。

児童生徒設問7 (%) 秋田県			
学年	男子	女子	平均
小4	0.2	0.1	0.2
小5	0.2	0.0	0.1
小6	0.1	0.4	0.2
中1	0.2	0.6	0.4
中2	0.7	0.3	0.5
中3	0.2	0.2	0.2
平均	0.3	0.3	0.3



保護者 設問6 インターネットやメールの使い方について、お子さんとルールを決めていますか。

保護者設問6 (%) 秋田県	
学年	保護者
小4	54.1
小5	59.3
小6	61.1
中1	66.1
中2	63.9
中3	59.2
平均	60.7

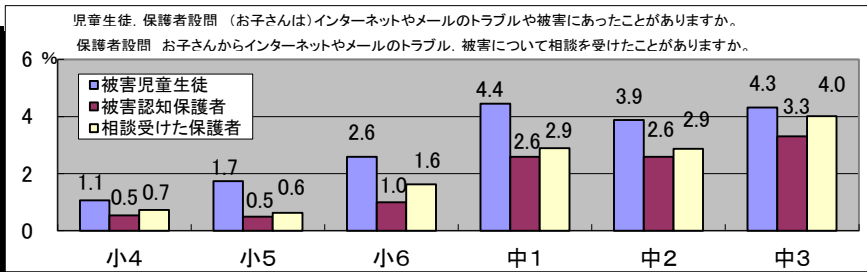


概要

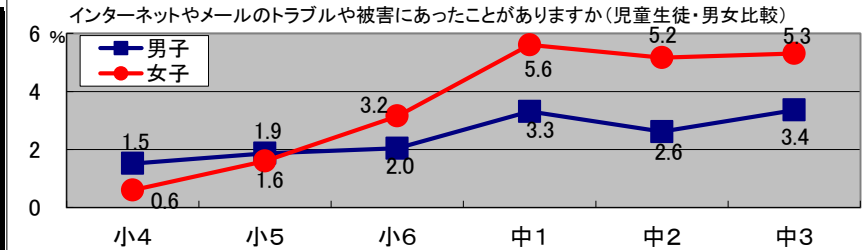
- ・学校裏サイトを見たことがある児童生徒は、小学生1.2%、中学生2.4%である。
- ・学校裏サイトを知っている小・中学生の保護者は、22.3%である。
- ・学校裏サイトを見たことのある保護者は、4.3%である。
- ・学校裏サイトに書き込みをしたことがある児童生徒は、小学生0.2%、中学生0.4%である。
- ・小・中学生の保護者の60.7%はインターネットやメールの使い方について子どもとルールを決めている。

児童生徒、保護者 設問8-1 (お子さんは)インターネットやメールのトラブル、被害にあったことがありますか。  
保護者 設問7 お子さんからインターネットやメールのトラブル、被害について相談を受けたことがありますか。

児童生徒、保護者設問8-1(1) 保護者設問7 (%)	秋田県		
学年	被害児童生徒	被害認知保護者	相談を受けた保護者
小4	1.1	0.5	0.7
小5	1.7	0.5	0.6
小6	2.6	1.0	1.6
中1	4.4	2.6	2.9
中2	3.9	2.6	2.9
中3	4.3	3.3	4.0
平均	3.1	1.8	2.2

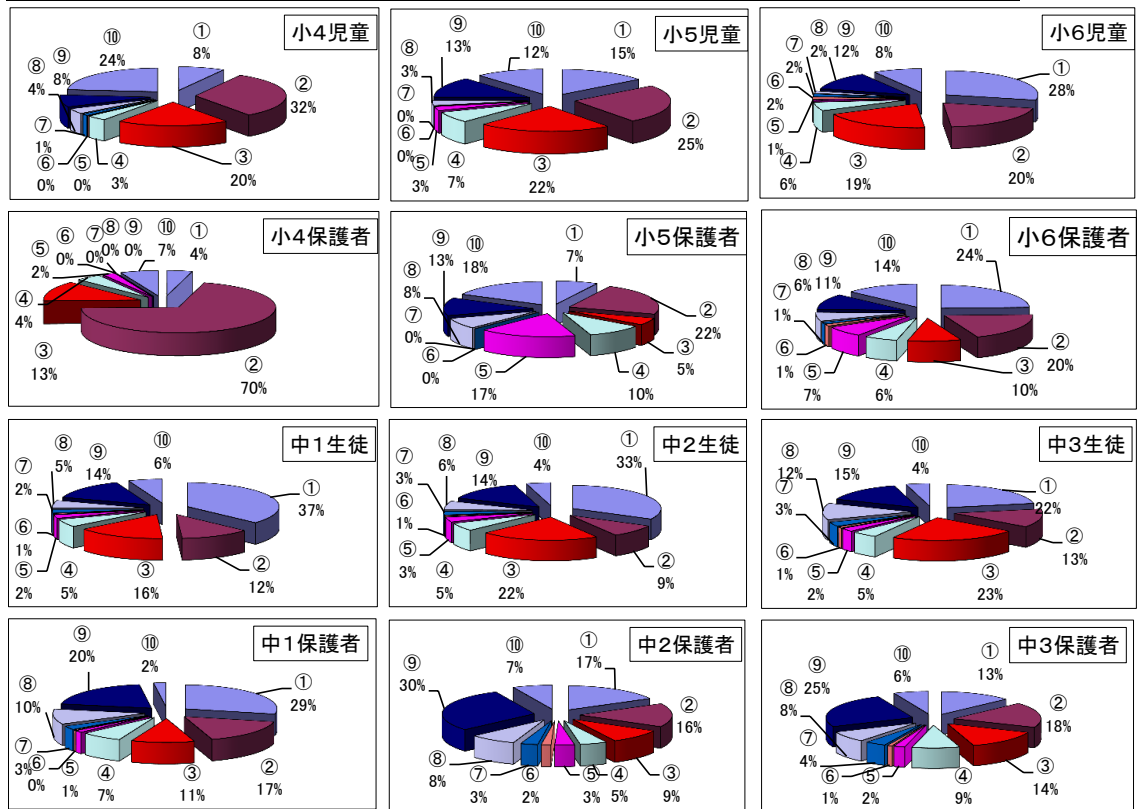


児童生徒設問8-1(1) (%)		秋田県	
学年	男子	女子	平均
小4	1.5	0.6	1.1
小5	1.9	1.6	1.7
小6	2.0	3.2	2.6
中1	3.3	5.6	4.4
中2	2.6	5.2	3.9
中3	3.4	5.3	4.3
平均	2.5	3.5	3.1



児童生徒、保護者 設問8-2 「ある」と答えた人は、トラブルや被害の内容は何ですか(複数回答可)。

秋田県		学年	調査対象	①チェーンメール	②掲示板等誹謗中傷	③迷惑メール	④メールトラブル	⑤アダルトサイトトラブル	⑥出会い系トラブル	⑦個人情報悪用	⑧架空請求	⑨LINE等でのトラブル	⑩その他
児童生徒設問8-2「ある」と答えた人は、トラブルや被害の内容は何ですか(複数回答可)	(人)	小4	児童	7	27	17	3	0	0	1	3	7	20
			保護者	2	33	6	2	1	0	0	0	0	3
		小5	児童	23	39	35	11	4	0	0	5	21	18
			保護者	3	9	2	4	7	0	0	3	5	7
		小6	児童	70	49	47	14	2	4	4	4	30	21
			保護者	20	16	8	5	6	1	1	5	9	11
		中1	生徒	198	66	84	28	12	3	13	28	75	32
			保護者	67	39	26	17	3	1	6	24	47	5
		中2	生徒	153	41	102	26	16	3	12	29	66	21
			保護者	40	37	22	11	8	4	7	19	69	16
		中3	生徒	126	75	133	27	14	5	18	67	83	25
			保護者	45	61	47	30	7	3	13	26	85	22
計				577	297	418	109	48	15	48	136	282	137



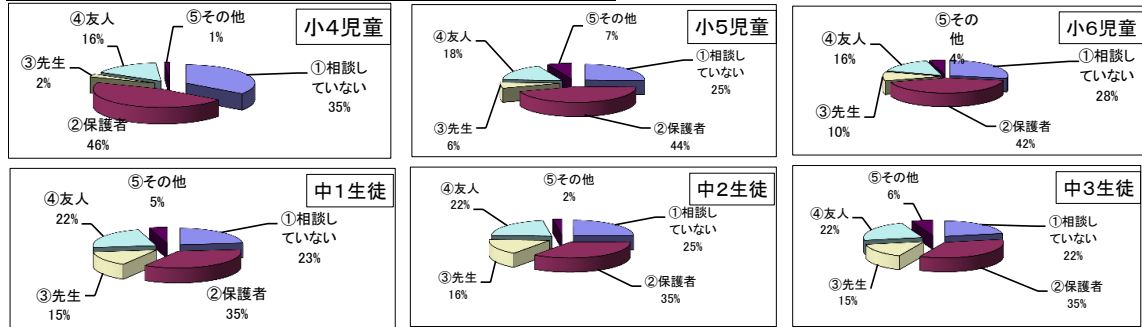
概要

- ・ネットトラブルにあった児童生徒は、小学生1.8%、中学生4.2%、小・中学生全体で3.1%であり、中学生では女子が男子の約1.7倍となっている。
- ・子どものネットトラブルを認知している保護者は1.8%である。
- ・ネットトラブルの内容では、小学生は「掲示板等誹謗中傷」が23.7%と最も多く、次いで「迷惑メール」の20.6%である。中学生は「チェーンメール」が30.2%と最も多く、次いで「迷惑メール」の20.2%である。

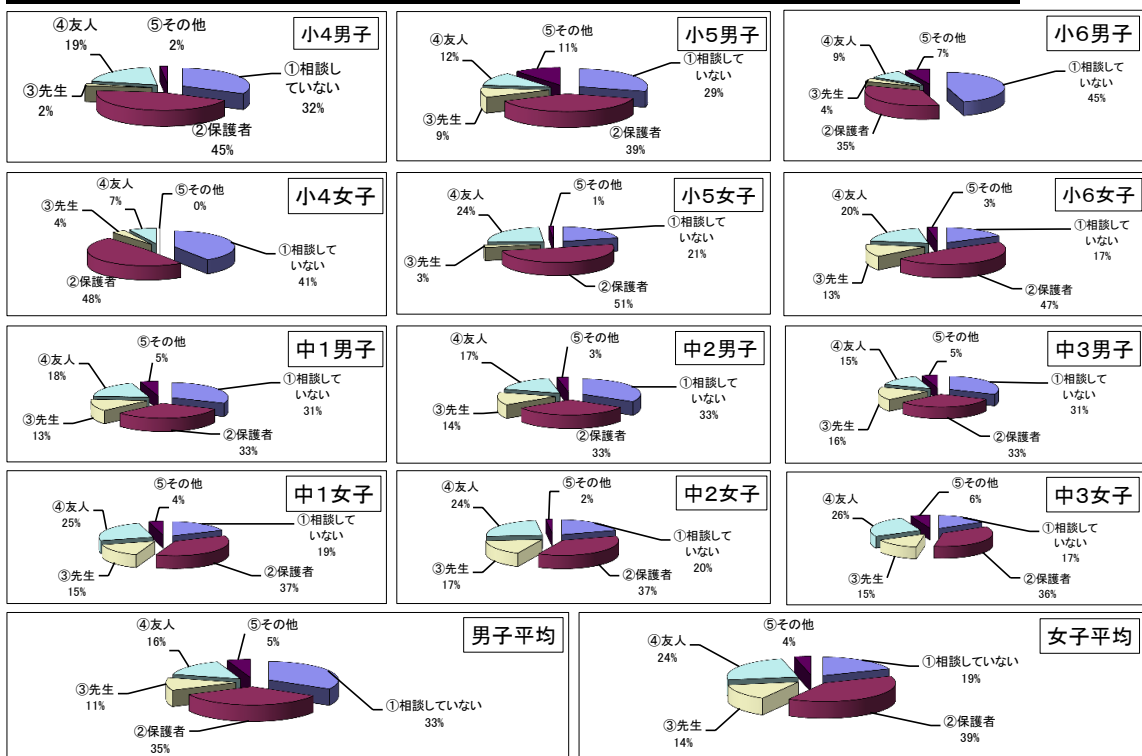


児童生徒 設問8-③「ある」と答えた人は、そのことを誰に相談しましたか(複数回答可)。

秋田県		学年	①相談していない	②保護者	③先生	④友人	⑤その他
児童生徒 設問8-③ 「ある」と答えた 人は、そのこと を誰に相談しま したか(複数回 答可)(人)	(人)	小4	29	38	2	13	1
		小5	39	68	9	27	10
		小6	64	97	22	36	10
		中1	97	147	60	93	19
		中2	94	135	60	84	9
		中3	98	156	68	99	26
		計	421	641	221	352	75

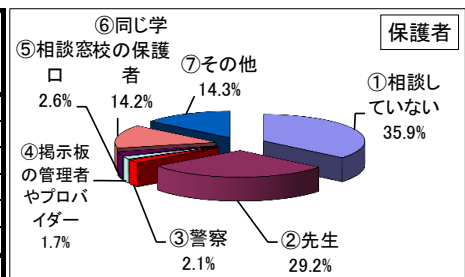


秋田県		男	①相談していない	②保護者	③先生	④友人	⑤その他	女	①相談していない	②保護者	③先生	④友人	⑤その他
児童生徒 設問8-③ 「ある」と答えた 人は、そのこと を誰に相談しま したか(複数回 答可)(人)	男女比較 (人)	小4	18	25	1	11	1	小4	11	13	1	2	0
		小5	24	32	7	10	9	小5	15	36	2	17	1
		小6	39	30	3	8	6	小6	25	67	19	28	4
		中1	49	51	20	29	8	中1	48	96	40	64	11
		中2	42	41	17	22	4	中2	52	94	43	62	5
		中3	50	52	26	23	8	中3	48	104	42	76	18
		計	222	231	74	103	36	計	199	410	147	249	39



保護者 設問8-③「ある」と答えた人は、そのことについて誰に相談しましたか(複数回答可)。

秋田県		保護者	①相談していない	②先生	③警察	④掲示板の管理者やプロバイダー	⑤相談窓口	⑥同じ学校の保護者	⑦その他
保護者 設問8-③ 「ある」と答えた 人は、そのこと を誰に相談しま したか(複数回 答可)(人)	(人)	小4	7	34	0	0	0	1	5
		小5	15	8	1	2	5	3	6
		小6	30	15	1	1	4	13	13
		中1	88	52	2	1	2	29	25
		中2	68	56	4	2	6	39	31
		中3	93	80	10	8	5	34	40
計	301	245	18	14	22	119	120		



概要

- ・ネットトラブルにあった児童生徒のうち、保護者に相談したのは37.5%、先生に相談したのは12.9%、誰にも相談していないのは24.6%である。
- ・子どものネットトラブルを認知した保護者のうち、誰にも「相談していない」が35.9%と最も多く、次いで「先生」に相談したの29.2%となっている。